

# Курительные смеси «Spice»



**Курительные смеси - Spice** («спайс», К2) — один из брендов синтетических курительных смесей, поставляемых в продажу в виде травы с нанесенным химическим веществом. Обладает психоактивным действием, аналогичным действию марихуаны.

**Курительные смеси, или миксы, состоят из экстрактов и трав.**





## Курительные смеси делятся на две группы:

**К первому виду** относятся смеси, состоящие из натуральных растений. Травы перемешиваются между собой в определенных пропорциях и дают так называемый «эффект употребления»

**Второй вид курительных миксов** – это смеси трав, обработанных химическими веществами (синтетическими каннабиноидами) и полностью произведенные в лабораторных условиях (т.н. «дизайнерские наркотики»).

Травы, входящие в состав любой курительной смеси, являются энтеогенами и известны человечеству с давних пор.

**Энтеогены** - вещества, которые ученые относят к классу растений психотропного действия.

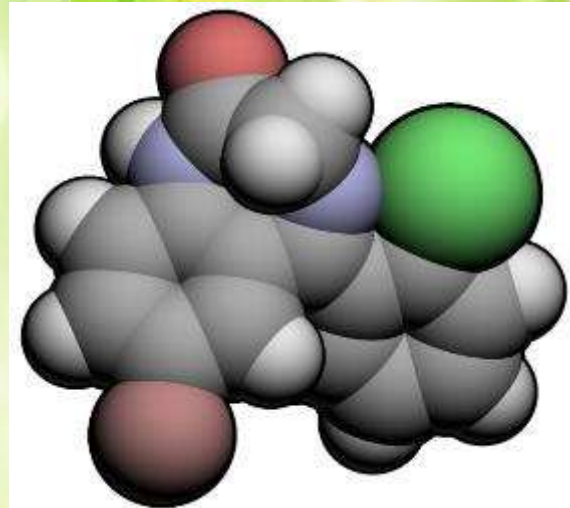
В состав курительных смесей могут входить подготовленные особым образом различные части растений: корни, семена, листья, кора, цветы, и пр. Среди популярных растений, использующихся для производства ароматических миксов можно назвать *шалфей предсказателей, дурман, красный мухомор, малую гавайскую древовидную розу, мимозу, гуарану, кратом*. И это далеко не полный перечень существующих растений-энтеогенов.



В составе курительных смесей **второго вида** обнаруживаются синтетические каннабиноиды и их аналоги: **JWH-018, JWH-019, MDPV, PB-22, альфа-PVP** и др.

Вещество **JWH-018** - одно из многих среди сотен других синтетических каннабиноидов, разработанных в последние годы химиком John W. Huffman (откуда и пошло название - JWH).

Известно, что действие **JWH-018** превосходит в пять раз действие натурального аналога, содержащегося в марихуане, и в 2 раза быстрее вызывает зависимость у человека. Его влияние на организм изучено недостаточно.



**IND**  
DIAGNOSTIC, INC.  
CANADA

- качественный результат за несколько минут
- для использования в клинике и дома

**3 ВИДА НАРКОТИКОВ**

**УЗНАЙ СЕЙЧАС!**

**МУЛЬТИПАНЕЛЬ**

**ТЕСТ ДЛЯ ВЫЯВЛЕНИЯ НАРКОТИЧЕСКИХ ВЕЩЕСТВ**

для выявления в моче человека  
морфина / опиатов / героина,  
амфетамина, марихуаны

НАРКОЧЕК  
**NarcoCHECK**

Синтетические каннабиноиды и их аналоги не определяются стандартными экспресс-тестами для выявления наркотических веществ.

С апреля 2009г.  
постановлением «Об  
усилении надзора за  
реализацией курительных  
смесей» их продажу  
запретил главный  
санитарный врач России  
Геннадий Онищенко.

Синтетические  
каннабиноиды, являющиеся  
действующими веществами  
курительных смесей,  
запрещены в большинстве  
стран мира, включая  
Россию, США и страны  
Европейского союза.



Существуют разные способы приема спайса в организм. Все они связаны с вдыханием дыма, начиная от простой сигареты ( самокрутки) и заканчивая сжиганием курительных смесей в ароматических лампах.





# Клиническая картина опьянения

- Человек, курящий спайс, теряет связь с реальностью. Под действием наркотика он совершает непроизвольные и однотипные действия, например, ходит кругами или лежит спокойно, натывается на предметы, падает, бьется в припадках.

- Курильщик не ощущает боли и у него отключается чувство самосохранения. Нередки случаи, когда человек, покурив, впадает в состояние неконтролируемого панического страха, и в попытке избавиться от него, совершает непреднамеренный суицид.





- Курильщики видят галлюцинации и ощущают тактильные эффекты, связанные с ними. Галлюцинации полностью воспринимаются человеком как реальность.
- Характерны приступы смеха, веселости, которые могут сменяться тревогой, испугом.
- Выраженная потребность двигаться.
- Изменение восприятия пространства, времени, звука, цвета.
- После окончания действия спайса человек впадает в подавленное, депрессивное состояние, становится раздражительным. Редко, когда он что-либо помнит о своих действиях после возвращения в сознание.

**Медики едины в своём мнении, что курительные миксы оказывают пагубное влияние на организм. Воздействие ароматического дыма смесей несёт в себе 3 типа опасности:**

**1. Местные реакции**

**2. Центральные реакции**

**3. Токсические реакции**

## ***Местные реакции***

Возникают в результате непосредственного раздражающего действия дыма на слизистые оболочки.

Практически все курильщики спайсов жалуются на кашель, слёзотечение, осиплость горла во время и после курения. Регулярное попадание ароматного дыма на слизистую вызывает хронические воспалительные процессы в дыхательных путях (фарингиты, ларингиты, бронхиты). Велика вероятность возникновения злокачественных опухолей ротовой полости, глотки, гортани и бронхов.

## *Центральные реакции*

Воздействие компонентов дыма на организм зависит от состава смеси. Реакции курильщиков весьма многообразны: это может быть эйфория, беспричинный смех или плач, нарушение способности сосредоточиться, ориентироваться в пространстве, галлюцинации, полная потеря контроля над собственными действиями. Известны случаи, когда обкурившиеся подростки отправлялись на прогулку через окно 8-го этажа, срывали с себя одежду и бегали голышом по морозу.



**Систематическое курение миксов** приводит к необратимым деструктивным процессам в ЦНС. Снижается внимание, ухудшается память, замедляется мыслительная деятельность, появляется склонность к депрессиям. Уже доказано, что большинство курительных смесей вызывают наркотическую зависимость. Курительные смеси могут привести человека к тяжёлой инвалидности по психическому заболеванию.



## ***Токсические реакции***

Недозированное поступление с ароматическим дымом сильнодействующих веществ в организм может вызвать непредсказуемые эффекты. Тошнота, рвота, сердцебиение, повышение АД, судороги, потеря сознания, вплоть до комы. С такими симптомами госпитализированы сотни потребителей курительных смесей практически во всех крупных городах России. В большинстве своём это подростки.

Проблема в лечении последствий отравления курительными смесями состоит в том, что у пациентов в крови, моче не обнаруживаются наркотические вещества, а потому диагностировать отравление и назначить адекватное лечение очень непросто.

## ***Внешне опьянение курительными смесями может проявляться следующими признаками:***

- Человек тревожен;
- нарушена координация движений, двигательная активность хаотична;
- возможна сонливость;
- заторможенность;
- зрачок чаще расширен, возникают трудности с фокусировкой взгляда;
- покраснение конъюнктивы;
- речь не внятная;
- возможна выраженная слабость, бледность кожных покровов, тошнота, рвота;
- внимание привлекается с трудом;
- если имеют место галлюцинаторные расстройства, то поведение человека соответствует данным переживаниям.



# Смеси для курения становятся первым шагом на пути перехода к другим видам наркотиков



**В больницы многих российских городов за последние 4 года с отравлениями курительными смесями поступило несколько сотен пациентов.**

**Клиническая картина: рвота, судороги, высокое давление, учащенное сердцебиение, затем - коматозное состояние, и, если скорую помощь вызвали поздно – смерть.**

## *Симптомы употребления подростками наркотических веществ*

Определить, употребляет подросток наркотики или нет, сложно, особенно если ребенок сделал это в первый раз или употребляет периодически. И все же стоит насторожиться, если проявляются некоторые из следующих признаков (пять и более из разных групп):

# 1. Физиологические признаки:

- бледность или покраснение кожных покровов, круги под глазами;
- расширенные или суженные зрачки, покрасневшие глаза или блуждающий взгляд;
- несвязная, замедленная или ускоренная речь;
- повышенный аппетит (ест больше чем обычно), жажда; в редких случаях потеря аппетита, потеря веса;
- хронический кашель;
- плохая координация движений (пошатывание из стороны в сторону или спотыкание), при отсутствии запаха алкоголя изо рта;
- колебание артериального давления (снижение АД до 90/50 или повышение до 180/100);
- головные боли, головокружение, слабость (на фоне колебания АД);
- расстройство желудочно-кишечного тракта (тошнота, рвота, понос);
- бессонница или повышенная сонливость днем;
- судорожный синдром с потерей сознания, коллапс, обморочные состояния.

## 2. Поведенческие признаки:

- беспричинное возбуждение (смех), неусидчивость или заторможенность, вялость;
- уход от ответов на прямые вопросы;
- частое вранье, изворотливость;
- нарастающее безразличие ко всему происходящему;
- уходы из дома, частые ссоры с родителями;
- болезненная реакция на критику, частая и резкая смена настроения;
- избегание общения с людьми, с которыми раньше был близок;
- трудности в сосредоточении на чем-то конкретном, ухудшение памяти и внимания;
- снижение успеваемости в школе, прогулы по непонятным причинам;
- частые просьбы денег или пропажа из дома денег, ценных вещей;
- частые телефонные звонки, СМС сообщения сомнительного характера, секретные разговоры;
- сомнительные контакты и длительное общение в социальных сетях;
- общение с неблагополучной компанией;
- склонность к совершению правонарушений (участие в драках, кражи и т.д.);
- самоизоляция, уход от участия в делах, которые ранее были интересны;
- неопрятность внешнего вида;

### 3. Очевидные признаки:

- стеклянные или пластиковые трубочки («пипетки»), обожженные или содержащие мелкие смеси трав;
- маленькие прозрачные пакетики со смесью трав или белым кристаллическим веществом;
- пузырьки, жестяные банки, пластиковые бутылки;
- капсулы, таблетки или иные медицинские препараты (глазные капли, сироп от кашля), не назначенные врачом;
- пачки лекарств снотворного или успокоительного действия;
- папиросы в пачках из-под сигарет;
- порезы, синяки, ожоги.

# Алгоритм действий специалистов образовательных учреждений.

Если в ситуациях Вы обоснованно подозреваете, что учащийся употребляет наркотические средства или одурманивающие вещества, а так же при получении достоверной информации о причастии учащихся к незаконному обороту наркотиков необходимо:

## ***Что делать педагогу?***

- Постараться найти контакт с подростком и объяснить ему все моменты :

(СОЦИАЛЬНЫЕ, ЮРИДИЧЕСКИЕ, МЕДИЦИНСКИЕ), связанные с употреблением ПАВ в доступной для него форме.

- Сообщить о своих подозрениях родителям (или законным представителям) учащегося и убедить их в необходимости грамотно решить возникшую проблему.

Сообщить имеющуюся информацию об обнаружении факта незаконного оборота наркотиков на территории учебного учреждения в подразделение по делам несовершеннолетних МО МВД России «Сысольский».



- Проинформировать для организации и проведения профилактических мероприятий в отношении учащегося и его окружения.
- Вместе с родителями провести беседу с учащимися и обеспечить контроль за их поведением и оказание им помощи в условиях учебного учреждения.
- Помочь организовать встречу со специалистами в области наркологии, дать родителям информацию о возможности анонимного обследования и лечения, указать адреса, телефоны наркологических учреждений.



**Пообщавшись с родителями, постарайтесь привлечь их на свою сторону, найдите в них союзника, объедините усилия. Помните, Вы не одиноки, есть службы, которые помогут Вам!**

# НАРКОТИКАМ

Silhouettes of a group of people, including children and adults, standing together.

**НЕТ!**

