



ПОСТАНОВЛЕНИЕ ШУӦМ

18 февраля 2026 г.

№ 2/187

с. Визинга Республика Коми

Об утверждении правил проведения (производства) работ по прокладке, реконструкции, ремонту и переустройству инженерных сетей и сооружений, ремонту и строительству дорожных покрытий и других работ на территории муниципального района «Сысольский»

В соответствии со ст. 44 Устава муниципального образования муниципального района «Сысольский,

администрация муниципального района «Сысольский» постановляет:

1. Утвердить Правила проведения (производства) работ по прокладке, реконструкции, ремонту и переустройству инженерных сетей и сооружений, ремонту и строительству дорожных покрытий и других работ на территории муниципального района «Сысольский» Республики Коми согласно приложению № 1 к настоящему постановлению.

2. Утвердить форму гарантийного обязательства при выполнении земляных работ согласно приложению № 2 к настоящему постановлению.

3. Утвердить форму бланка согласования для проведения земляных работ согласно приложению № 3 к настоящему постановлению.

4. Настоящее постановление, в том числе, распространяется на выданные разрешения (ордера) на производство земляных работ, которые на дату вступления в силу настоящего постановления являются действующими и не закрыты.

5. Признать утратившим силу постановление администрации муниципального района «Сысольский» от 08.10.2009 № 10/471 «Об утверждении Правил производства работ по прокладке и реконструкции инженерных сетей и сооружений, ремонту и строительству дорог местного значения и других работ на территории муниципального образования муниципального района «Сысольский».

6. Настоящее постановление вступает в силу со дня его официального опубликования.

7. Отделу по связям с общественностью и организационной работе опубликовать настоящее постановление на официальном сайте администрации в информационно-телекоммуникационной сети «Интернет».

8. Контроль за исполнением настоящего постановления возложить на первого заместителя руководителя администрации.

Глава муниципального района «Сысольский»
Республики Коми-руководитель администрации

А.Г. Попов

**ПРАВИЛА
ПРОВЕДЕНИЯ (ПРОИЗВОДСТВА) РАБОТ ПО ПРОКЛАДКЕ, РЕКОНСТРУКЦИИ, РЕМОНТУ И
ПЕРЕУСТРОЙСТВУ ИНЖЕНЕРНЫХ СЕТЕЙ И СООРУЖЕНИЙ, РЕМОНТУ И СТРОИТЕЛЬСТВУ
ДОРОЖНЫХ ПОКРЫТИЙ И ДРУГИХ РАБОТ НА ТЕРРИТОРИИ МУНИЦИПАЛЬНОГО РАЙОНА
«СЫСОЛЬСКИЙ» РЕСПУБЛИКИ КОМИ**

1. Общие положения

1.1. Настоящие Правила проведения (производства) работ по прокладке, реконструкции, ремонту и переустройству инженерных сетей и сооружений, ремонту и строительству дорожных покрытий и других работ на территории муниципального района «Сысольский» Республики Коми (далее - Правила) обязательны для всех юридических и физических лиц (в том числе индивидуальных предпринимателей) выполняющих проектирование, строительство, ремонт и эксплуатацию наземных и подземных инженерных сетей, промышленных и гражданских и иных объектов и сооружений на территории муниципального района «Сысольский» (далее – производители работ).

1.2. На территории муниципального района «Сысольский» проведение (производство) дорожных, строительных, аварийно-восстановительных и прочих земляных работ всеми предприятиями, организациями и учреждениями, независимо от ведомственной подчиненности и форм собственности, и частными лицами допускается только после получения разрешения Администрации муниципального района «Сысольский» Республики Коми (далее - Администрации) после согласования с владельцами коммуникаций, жилищно-эксплуатационными организациями, администрацией сельского поселения, на территории которого планируется проведение (производство) земляных работ, ОГИБДД МО МВД России «Сысольский» и другими физическими и юридическими лицами, согласование которых необходимо в каждом конкретном случае.

1.3. Прокладка и переустройство подземных сооружений может осуществляться открытым и закрытым способом. Целесообразность применения того или иного способа определяется в каждом отдельном случае проектом, с учетом местных условий. Прокладка подземных сооружений через дорогу и тротуары, имеющие асфальтобетонное покрытие, с интенсивным движением транспорта и пешеходов должна проводиться закрытым способом, методом продавливания или бурения. При необходимости прокладки на одной улице нескольких подземных сооружений следует предусматривать в зависимости от технических возможностей прокладку их в специальных проходных коллекторах или совместно в одной траншее.

1.4. При устройстве подземных сооружений на проезжих частях улиц и тротуаров, а также при дальнейшем их содержании, физические и юридические лица, обязаны устраивать люки смотровых колодцев и камер на одном уровне с дорожным покрытием.

В случае, если перепад отметок превышает 3 см, должны быть приняты меры по исправлению имеющихся дефектов.

1.5. При составлении проектов застройки, строительства дорог, тротуаров и других коммуникаций следует наносить на генеральные планы проекта точную съемку имеющихся участков зеленых насаждений с указанием пород, размеров штамба.

Заказчик, подготавливая площадку для строительства, обязан получить разрешение на право вырубki зеленых насаждений на территории Сысольского района в соответствии с административным регламентом предоставления муниципальной услуги «Выдача разрешения на право вырубki зеленых насаждений на территории Сысольского района», или, в конкретных случаях, пересадить зеленые насаждения, попадающие в зону строительства, на специально отведенное место, согласованное с администрацией

соответствующего сельского поселения и Администрацией.

Строительные организации перед началом работы по строительству обязаны снимать со строительной площадки растительный слой почвы, пригодный для озеленения, и складировать его в месте, согласованном с местной администрацией сельского поселения и Администрацией для дальнейшего использования при озеленении объекта.

1.6. При проведении (производстве) работ мероприятия по сохранению на земельном участке существующих деревьев и кустарников должны осуществляться в соответствии с решением администрации сельского поселения на территории которого планируется проведение (производство) земляных работ и Администрацией.

1.7. Ликвидируемые подземные сооружения должны извлекаться из грунта. При значительной трудоемкости, высокой стоимости работ по извлечению они могут быть, по согласованию с Администрацией, оставлены в грунте, при условии демонтажа запорной арматуры, разборки камер и колодцев на глубину не менее 1 метра, тщательного заполнения всех пустот сооружений песком. Все исполненные работы должны быть отражены на исполнительных чертежах, которые передаются в Администрацию.

1.8. Прокладка и переустройство подземных сооружений, а также выполнение работ, связанных с раскопками, должны осуществляться по проектам, согласованным и утвержденным в установленном порядке, в том числе с Администрацией, при наличии проекта проведения (производства) работ, при техническом надзоре заказчика, эксплуатационных организаций и авторском надзоре проектных организаций.

1.9. Устройство котлованов, траншей, а также отчуждение тротуаров, газонов и дорог для стройплощадок и временного складирования материалов рассматривается как проведение (производство) земляных работ.

1.10. На улицах с интенсивным движением транспорта и пешеходов работы по прокладке и капитальному ремонту подземных сооружений должны производиться в кратчайшие сроки в две смены.

На улицах, площадях, тротуарах и на благоустроенных территориях поднятый из траншей и котлованов грунт должен вывозиться в течение 1-го рабочего дня в место, согласованное с местной администрацией сельского поселения и Администрацией. Земляные работы в отвал в этих местах не допускаются.

Засыпка траншей производится послойно песком с обязательным уплотнением, а для восстановления асфальтобетонного покрытия - песком со щебнем.

1.11. Не допускаются никакие плановые и неплановые работы, кроме аварийных, с разработкой дорожных покрытий и тротуаров после укладки нового асфальтобетонного или иного покрытия: на тротуарах - в течение 3 лет, на проезжей части - в течение 5 лет. При невозможности выполнения работ закрытым методом, а также при прохождении инженерных сетей вдоль проезжей части, тротуара, работы по вскрытию асфальтобетонного или иного покрытия производятся по письменному согласованию руководителя Администрации, при этом согласовываются сроки и объемы восстановления покрытия.

Для получения согласования в адрес Администрации направляется запрос согласования с указанием обоснования невозможности проведения земляных работ закрытым методом, объемов восстановления разрушенного покрытия, приложением графика производства работ, согласия правообладателя территории производства работ. Запрос рассматривается в течение 30 календарных дней с даты регистрации.

1.12. Собственники коммуникаций обязаны устранять в соответствии с требованием Администрации нарушения элементов благоустройства, образовавшиеся в результате:

- просадки, размыва, вздутия грунта;
- технологических нарушений в функционировании коммуникаций;
- проведения работ, связанных с техническим обслуживанием коммуникаций.

При этом учитывается общее состояние остальной части элементов благоустройства, не входящих в зону коммуникаций.

2. Проектирование прокладки и переустройства подземных и наземных инженерных коммуникаций

2.1. Проекты на прокладку и переустройство подземных и наземных инженерных коммуникаций разрабатываются в соответствии с утвержденными в установленном порядке схемами их развития, заданиями на проектирование, техническими условиями на инженерное обеспечение объектов строительства, выданными эксплуатационными организациями и Администрацией. Проекты должны иметь обоснование принятых технических решений в части направления трасс подземных сооружений, глубины их залегания. Проект согласовывается Администрацией и администрацией соответствующего сельского поселения, о чем на схеме производства работ в обязательном порядке проставляется соответствующая отметка и должность, подпись, расшифровка согласовавшего. Согласования являются неотъемлемой частью проекта.

Примечание. Срок действия технических условий устанавливается эксплуатационными организациями.

2.2. Рабочие проекты, чертежи, проекты организаций строительства и проведения (производства) работ разрешается разрабатывать только на геодезических планах масштаба 1:500 и 1:200. На геодезических планах должны быть нанесены все существующие и ранее запроектированные подземные и надземные сооружения, красные линии, планировочные отметки и поперечные профили проектируемых проездов.

2.3. Во избежание перекладки инженерных сетей проектирование застройки должно производиться комплексно на весь квартал или микрорайон. Для прокладки нескольких инженерных коммуникаций на одной строительной площадке (улице, проезде), независимо от количества и ведомственных принадлежностей, должен разрабатываться комплексный проект.

2.4. В проектах проведения (производства) работ и проектах организаций строительства на прокладку инженерных коммуникаций должны предусматриваться отдельным разделом мероприятия по очередности переустройства существующих инженерных коммуникаций, мешающих новому строительству, и мероприятия, обеспечивающие сохранность надземных и подземных сооружений и зеленых насаждений, расположенных в зоне строительства. Должны указываться размеры ограждаемых строительных площадок и, при необходимости, схема организации движения транспорта. Если для прокладки инженерных коммуникаций требуется снос строений (жилье, нежилые дома и другие сооружения), проектные организации совместно с заказчиком обязаны согласовать с владельцами этих строений порядок их сноса, а с эксплуатационными организациями - порядок переустройства и отключения инженерных коммуникаций в соответствии с разделом 8 настоящих Правил.

2.5. В проектах должны быть разборчивые данные для перенесения трасс проектируемых инженерных коммуникаций в натуру.

2.6. Для физических лиц при строительстве или переустройстве инженерных сетей, а также в случае проведения ремонтных работ для юридических лиц и индивидуальных предпринимателей, допускается не разрабатывать проектную документацию. Для производства работ должна быть подготовлена ситуационная план-схема (графическая схема с привязкой к местности и ориентацией по сторонам света) с указанием точного места проведения работ, размерами участка и расстояний до ближайших ориентиров, объемов и видов производства работ, мест складирования материалов, грунта и установки ограждения. При этом место прокладки сетей (производства работ) должно быть согласовано с Администрацией и администрацией соответствующего сельского поселения, о чем на схеме производства работ в обязательном порядке проставляется соответствующая отметка и должность, подпись, расшифровка согласовавшего. Согласования являются неотъемлемой частью план-схемы.

Подчистки и исправления ситуационной план-схемы не допускаются. Допускается исправление ошибочного текста путем зачёркивания ошибочного текста и указания исправленного текста над зачёркнутым. Зачёркивание производится одной чертой так, чтобы

можно было прочесть исправленное. Исправление заверяется лицом, обратившимся за получением Разрешения (ордера).

2.7. Срок согласования Проекта на прокладку и переустройство инженерных коммуникаций, ситуационной план-схемы не должен превышать 30 календарных дней с даты поступления заявления на согласование.

2.8. Сроки действия согласованного проекта (схемы) устанавливаются Администрацией, но не более 2-х лет.

3. Порядок согласования проектов и условий проведения (производства) земляных работ

3.1. Проект и условия на прокладку и переустройство инженерных коммуникаций, проведение (производство) земляных работ на земельных участках, принадлежащих на праве собственности, на праве общей долевой собственности собственникам помещений (индивидуальных жилых домов), помещений многоквартирных домов, в обязательном порядке должны быть согласованы с представителями всех заинтересованных организаций и с данными собственниками (когда проведение земляных работ не имеет аварийно-восстановительный характер и не связано с ограничением права собственников земельного участка на владение и распоряжение им).

3.2. Заинтересованными организациями для согласования условий проведения (производства) работ являются: Администрация, администрация сельского поселения на территории которой выполняются работы, Сысольский филиал АО «КТК», Сервисный центр с. Визинга Коми филиала ПАО «Ростелеком», АО «Газпром газораспределение Сыктывкар», Сысольский РЭС ПО «Южные электрические сети» филиала ПАО «Россети Северо-Запад» в Республике Коми, ООО «СГснаб» Визингская РГС, жилищно-эксплуатационные организации, правообладатель земельного участка, на котором производятся работы, и другие юридические и физические лица, имеющие подземные инженерные сети и сооружения, или согласование которых необходимо в конкретном случае. В случае, если при проведении (производстве) земляных работ затрагивается улично-дорожная сеть, необходимо согласование с ОГИБДД МО МВД России «Сысольский».

3.3 Указанные согласования прописываются в бланке согласования по утверждённой форме. Срок действия бланка согласования для получения разрешения (ордера) на производство земляных работ составляет не более 6 месяцев с даты подписания бланка ответственным производителем работ.

3.4. В случае если в населенном пункте отсутствуют инженерные сети и сооружения заинтересованной организации, согласование такой организации в бланке согласования не требуется.

3.5. Руководители заинтересованных организаций для согласования проектов и условий проведения (производства) земляных работ выделяют постоянных представителей из числа инженерно-технических работников, обладающих сведениями (информацией) о размещении своих подземных сооружений на территории муниципального района «Сысольский».

3.6. Изменение проекта (схемы) без согласования с заинтересованными организациями, Администрацией и администрацией соответствующего сельского поселения категорически запрещается.

4. Порядок оформления, выдачи и закрытия разрешений на проведение (производство) земляных работ

4.1. Земляные работы, связанные с прокладкой, ремонтом и переустройством подземных и надземных инженерных коммуникаций, строительством и ремонтом зданий и дорог, установкой некапитальных объектов и иных сооружений, проведением благоустройства, озеленения территорий, бурением скважин, установкой мачт, опор, столбов и другими работами, связанными со вскрытием грунта на территории муниципального

образования муниципального района «Сысольский», производятся только после получения разрешения (ордера) на производство земляных работ на территории муниципального района «Сысольский».

4.2. Выдача разрешения (ордера) на производство земляных работ на территории муниципального района «Сысольский» производится в соответствии с административным регламентом предоставления муниципальной услуги «Выдача разрешения (ордера) на проведение земляных работ», утвержденным постановлением Администрации.

4.3. При выдаче разрешения (ордера) на производство земляных работ на территории муниципального района «Сысольский» устанавливаются сроки производства работ, включая восстановление элементов благоустройства, в соответствии с гарантийными обязательствами по утвержденной форме, с учетом сроков, указанных в технической документации, календарном графике производства работ и местных условий.

При невыполнении земляных работ в установленный срок разрешение (ордер) на производство земляных работ продлевается однократно на срок не более 1 года при предоставлении в Администрацию заявления с указанием причин нарушения срока, указанного в разрешении (ордере), нового срока завершения земляных работ и уточненного календарного графика производства работ. Заявление о продлении разрешения (ордера) на производство земляных работ подается заблаговременно, до истечения срока действия разрешения (ордера).

По истечении указанного в разрешении (ордере) на производство земляных работ на территории муниципального района срока выполнения работ, в том числе с учетом продления, разрешение (ордер) на производство земляных работ прекращает свое действие и не может служить основанием для продолжения работ.

Нарушения, выразившиеся в производстве земляных работ без получения разрешения (ордера) на производство земляных работ на территории муниципального района «Сысольский», в несоблюдении срока производства земляных работ, указанного в разрешении (ордере) на производство земляных работ, и (или) в ведении земляных работ после окончания срока действия разрешения (ордера) на производство земляных работ, в невозможности восстановления элементов благоустройства после производства земляных работ в сроки, установленные для соответствующего восстановления в разрешении (ордере) на производство земляных работ, являются нарушением настоящих Правил, что влечет административную ответственность в соответствии с Законом Республики Коми «Об административной ответственности в Республике Коми».

Наличие административной ответственности за нарушение порядка производства земляных работ на территории муниципального района «Сысольский» не освобождает заявителя от обязанности завершить ранее начатые работы по восстановлению благоустройства территории (элементов благоустройства) на участке (объекте) производства земляных работ.

Ответственность за восстановление нарушенного благоустройства при осуществлении земляных работ несет юридическое или физическое лицо, получившее Разрешение (ордер).

4.4. При завершении производства земляных работ разрешение (ордер) на производство земляных работ подлежит закрытию в Администрации после обследования территории, на которой проводились работы, при условии восстановления нарушенного благоустройства (восстановление дорожного покрытия, тротуаров, зеленых насаждений, грунтового покрытия, горизонтальной дорожной разметки и т.д.), в том числе элементов благоустройства, разрушенных при проведении (производстве) земляных работ и не попадающих в зону производства данных работ.

Разрешение (ордер) на производство земляных работ снимается с контроля по окончании срока действия гарантийного обязательства только при отсутствии замечаний к восстановленному благоустройству территории.

По окончании производства земляных работ и восстановления нарушенного благоустройства в полном объеме производитель данных работ в течение 2 рабочих дней направляет в Администрацию заявление о завершении производства земляных работ на

территории муниципального района «Сысольский» по форме согласно приложению № 1 (для юридических лиц), приложению № 2 (для физических лиц, индивидуальных предпринимателей) к настоящим Правилам, с приложением оригинала разрешения (ордера) на производство земляных работ и материалов фотофиксации с места производства работ, позволяющих провести сравнительный анализ состояния территории (элементов благоустройства) до и после производства земляных работ.

В течение 5 рабочих дней с даты получения Администрацией заявления о завершении производства земляных работ Администрация обеспечивает выезд специалистов на место производства земляных работ с целью установления факта выполнения или невыполнения требований по восстановлению благоустройства территории, по результатам которого составляется Акт приемки работ по восстановлению благоустройства после производства земляных работ на территории муниципального района «Сысольский» по форме согласно приложению № 3 к настоящим Правилам либо Акт замечаний по итогам завершения производства земляных работ на территории муниципального района «Сысольский» по форме согласно приложению № 4 к настоящим Правилам.

Срок рассмотрения заявления о завершении производства земляных работ составляет 10 рабочих дней с даты регистрации.

При подписании Акта приемки работ по восстановлению благоустройства после производства земляных работ на территории муниципального района «Сысольский» без замечаний Администрации принимается решение о закрытии разрешения (ордера) на производство земляных работ, о чем на разрешении (ордере) на производство земляных работ ставится соответствующая отметка.

При несоответствии восстановленного благоустройства требованиям настоящих Правил, Правил благоустройства сельского поселения на территории которого были произведены работы, Администрация уведомляет производителя земляных работ о необходимости устранения замечаний с указанием срока их устранения, который зависит от характера, объема и вида требуемых работ и не может превышать 60 календарных дней. Акт замечаний по итогам завершения проведения (производства) земляных работ вручается производителю земляных работ или его уполномоченному представителю под роспись. В случае отказа производителя земляных работ, его уполномоченного представителя, от получения акта замечаний по итогам завершения проведения (производства) земляных работ, он направляется почтовым отправлением с уведомлением о вручении по адресу, указанному в заявлении, в течение 5 рабочих дней со дня его оформления. Производитель земляных работ обязан устранить выявленные замечания и недостатки за счет собственных средств и уведомить об этом Администрацию в письменной форме с приложением материалов фотофиксации для оформления Акта приемки работ по восстановлению благоустройства после проведения (производства) земляных работ на территории муниципального района «Сысольский».

Копия Акта замечаний по итогам завершения проведения (производства) земляных работ на территории муниципального района «Сысольский» с приложением копии выданного разрешения (ордера) на производство земляных работ, копии заявления о предоставлении муниципальной услуги «Выдача разрешения (ордера) на проведение земляных работ» и приложенного к нему пакета документов, в течение 5 рабочих дней направляется в администрацию сельского поселения, на территории которого проводились земляные работы, для организации мероприятий в рамках осуществления муниципального контроля в сфере благоустройства.

4.5. В аварийных случаях, требующих безотлагательного производства работ, разрешается приступать к аварийно-восстановительным работам без получения разрешения (ордера) на производство земляных работ в порядке, установленном разделом 6 «Аварийные раскопки» настоящих Правил.

5. Порядок проведения (производства) работ

5.1. Прокладка и переустройство подземных сооружений должны выполняться до начала работ по строительству дорог, проведения благоустройства и озеленения территорий.

Запрещается производить капитальный ремонт дорожных покрытий, тротуаров до прокладки, переустройства и ремонта подземных сооружений, если выполнение последних предусмотрено проектом.

5.2. Земляные работы должны проводиться в соответствии со строительными нормами и правилами, настоящими Правилами и иными нормативными правовыми актами Российской Федерации, регулирующими проведение (производство) земляных работ.

5.3. Организации, осуществляющие работы по ремонту дорог, связанные с поднятием уровня асфальтобетонных покрытий относительно существующих отметок более чем на 3 см, должны под надзором представителей соответствующих эксплуатационных организаций установить люки камер и колодцев подземных сооружений в одном уровне с проезжей частью. Основание под люки должно быть выполнено из железобетона. Если при ремонте покрытий дорожной части улиц будет выявлено, что стенки колодцев или камер имеют разрушение, то восстановление последних и подъем на требуемые отметки выполняется за счет и силами эксплуатирующей данные инженерные сооружения организации. Устройство кирпичных колодцев в пределах проезжей части улиц запрещается.

5.4. Строительная организация обязана не позже чем за 3 дня извещать заказчика и эксплуатирующие организации о начале и окончании работ по строительству подземных сооружений, о необходимости приемки скрытых работ, о готовности к проведению технических испытаний и приемки сооружений в эксплуатацию.

5.5. Каждое место проведения (производства) земляных работ в соответствии с проектом (схемой) проведения (производства) работ, согласованное с заинтересованными организациями, Администрацией и администрацией соответствующего сельского поселения, ограждается забором (щитом) установленного образца и оборудуется предупредительными знаками стандартного типа. Ограждение должно быть в светлых тонах. В темное время суток к ограждению должны быть прикреплены световые предупреждающие знаки.

На каждом месте разрытия должны быть установлены аншлаги с указанием на них наименования строительной организации (производителя работ), контактный номер телефона и фамилия ответственного производителя или прораба (мастера).

5.6. Специальными знаками обозначается направление объезда, обхода разрытия. В ночное время место разрытия освещается. В местах интенсивного движения транспорта и пешеходов должны соблюдаться указанные в проекте проведения (производства) работ порядок и очередность выполнения работ, обеспечивающие безопасность движения транспорта и пешеходов.

Лица, ответственные за производство работ в пределах дороги, обязаны обеспечивать безопасность движения в местах осуществления работ. Места производства работ, неработающая дорожная техника, строительные материалы, конструкции и тому подобное, которые не могут быть убраны за пределы дороги, должны быть обозначены соответствующими дорожными знаками, направляющими и ограждающими устройствами, а в темное время суток и в условиях недостаточной видимости - дополнительно красными или желтыми сигнальными огнями.

При осуществлении земляных работ необходимо обеспечить возможность въезда во все дворы и входы в здания и жилые дома путем устройства временных мостов и пешеходных мостиков. За состояние настилов и ограждений отвечает юридическое или физическое лицо, получившее Разрешение (ордер).

5.7. Грунт, строительные материалы и конструкции допускается складировать в пределах огражденных территорий или в местах, предусмотренных проектом проведения (производства) работ или местах, согласованных администрацией соответствующего сельского поселения. Отходы грунта, образовавшиеся при проведении подземных земляных работ (открытых земляных работ), а также грунт насыпной, загрязненный отходами строительных материалов вывозятся на специализированный полигон размещения отходов.

Складирование громоздких и длинномерных конструкций вне пределов строительной площадки должно производиться в местах, предусмотренных проектом проведения (производства) работ. Складирование громоздких и длинномерных конструкций вне пределов строительной площадки должно производиться не ранее чем за 24 часа до начала работ с установкой ограждения и соответствующих дорожных знаков.

Строительные организации (производители работ) при проведении (производстве) работ обязаны убирать на прилегающих к строительной площадке территориях остатки строительных материалов, грунта, мусора ежедневно по окончании рабочего дня.

5.8. Производитель работ, получивший разрешение на проведение (производство) работ, приступает к работам при условии:

- полностью подготовленной трассы (снос строений, пересадка деревьев и кустарников);

- оборудования подъездных путей с твердым покрытием;

- установка ограждения;

- доставки за 24 часа до начала работ на трассу необходимых материалов и складирования их в местах, предусмотренных проектом проведения (производства) работ (схемой), или в местах, указанных администрацией сельского поселения и иных представителей заинтересованных организаций, которые этот вызов обусловили своими заключениями при согласовании условий проведения (производства) земляных работ, определения с ними точного расположения их подземных сооружений и принятия их к сохранению. До прибытия представителей эксплуатационных организаций проведение (производство) земляных работ запрещается.

5.9. Проведение (производство) земляных работ в зоне расположения подземных коммуникаций (электрические кабельные линии, телефонная канализация, газопровод и др.) допускается только с письменного разрешения соответствующих организаций, ответственных за эксплуатацию этих коммуникаций. К разрешению должен быть приложен план (схема) с указанием расположения и глубины заложения коммуникаций, составленный на основании исполнительных чертежей. До начала работ, по согласованию с эксплуатационной организацией, необходимо установить знаки, указывающие место расположения подземных коммуникаций, и провести инструктаж по технике безопасности всего персонала, участвующего в работе. Вскрытие шурфов для уточнения коммуникаций может производиться только в присутствии представителя эксплуатационных организаций.

5.10. При приближении к действующим линиям подземных инженерных коммуникаций земляные работы должны производиться под наблюдением инженерно-технического персонала. В непосредственной близости от газопровода, электрических сетей, телефонной канализации и других действующих сооружений, кроме того, должны производиться под наблюдением соответствующих работников эксплуатационных организаций, которые согласно нормативам, определяют границы разработки грунта вручную.

Применение ударных инструментов (ломы, пневматические инструменты и др.) вблизи действующих подземных инженерных коммуникаций запрещается.

Вскрытые при разработке траншей и котлованов подземные сооружения закрываются специальными коробами и подвешиваются в соответствии с разработанными в проекте чертежами.

Засыпка траншей и котлованов в местах вскрытых действующих сооружений должна производиться в присутствии представителей соответствующих эксплуатирующих организаций с оформлением актов на вскрытые работы. При невыполнении указанных условий представители эксплуатирующих организаций имеют право потребовать вскрытия траншеи для определения исправности подземных сооружений.

5.11. При обнаружении во время земляных работ подземных сооружений, не указанных в проекте и в условиях согласования проведения (производства) земляных работ, либо выявлено несоответствие расположения действующих подземных сооружений с данными проекта, строительная организация (производитель работ), производящая эти работы, принимает все меры к их сохранению, устанавливает их принадлежность и сообщает

эксплуатирующей организации. Если ее принадлежность не установлена, то сообщает в Администрацию и администрацию сельского поселения на территории которой проводятся земляные работы.

5.12. Назначенный ответственный инженерно-технический работник за проведение (производство) земляных работ обязан во время проведения работ постоянно находиться на месте строительства и иметь при себе рабочие чертежи, проект проведения (производства) работ (схему) и разрешение (ордер) на производство земляных работ, вручить водителю землеройного механизма схему проведения (производства) работ механизированным способом с указанием обозначенных на месте специальными знаками границ раскопок и расположения действующих подземных сооружений, сохранность которых должна быть обеспечена.

5.13. Ответственность за повреждение существующих сооружений несет организация, выполняющая строительные работы, и лица, ответственные за проведение (производство) работ.

При повреждении электрических кабельных линий для предупреждения несчастных случаев и ускорения ликвидации аварии производитель работ обязан немедленно сообщить диспетчеру Сысольский РЭС ПО «Южные электрические сети» филиала ПАО «Россети Северо-Запад» в Республике Коми.

При повреждении других подземных и наземных сооружений производитель работ обязан сообщить соответствующим предприятиям, эксплуатирующим эти сети и сооружения.

В случае повреждения подземных и наземных сооружений они должны быть восстановлены силами и средствами производителя работ, с предварительным вызовом в срочном порядке на место аварии представителя организации, которой принадлежат поврежденные сооружения.

5.14. При проведении (производстве) земляных работ не допускается:

- вынос ограждения за отметки, предусмотренные проектом (схемой), без разрешения Администрации, администрацию сельского поселения на территории которой проводятся земляные работы;

- излишнее разрушение асфальтобетонных покрытий дорог, тротуаров и ведение работ способом, не указанным в проекте и разрешении (ордере) на производство земляных работ;

- приготовление бетонного раствора непосредственно на проезжей части и тротуарах;

- откачка воды из траншей, колодцев, котлованов непосредственно на проезжую часть;

- складирование на проезжей части, тротуарах, газонах и на трассах действующих подземных сооружений стройматериалов и конструкций, грунта и остатков строительного мусора;

- засыпка грунтом крышек люков и камер, решеток колодцев ливневой канализации, зеленых насаждений, каналов и лотков на улицах;

- загромождать проезды и проходы во дворы, нарушать нормальное движение пешеходов и транспорта;

- перегон транспорта и механизмов на гусеничном ходу к месту производства работ по дорогам из асфальтобетонного покрытия;

- нарушать сроки и условия проведения (производства) работ, указанные в разрешении.

5.15. Работы по восстановлению асфальтобетонных покрытий, тротуара должны производиться на всю ширину проезжей части и части тротуара за счет производителя работ в сроки и в объемах, указанных в разрешении (ордере) на производство земляных работ. При обнаружении в течение 2-х лет с момента окончания работ на месте выполненных работ: раскопок, провалов, просадок, глубиной более 3 см, или разрушения асфальтобетонного покрытия, производитель работ, получивший разрешение, обязан исправить допущенные дефекты своими силами и за свой счет в сроки, указанные в требовании Администрации или администрации сельского поселения на территории которой проводятся земляные работы. В

случае проявления провалов, просадок на асфальтобетонных покрытиях по истечении 2-летнего срока после проведения (производства) земляных работ ответственность за их восстановление в сроки, указанные в требовании Администрации, несут юридические и физические лица, эксплуатирующие подземные инженерные сооружения.

Восстановление автомобильной дороги (в том числе дорожного полотна, дорожного покрытия, защитных дорожных сооружений, элементов обустройства автомобильной дороги), газонов и прочих элементов благоустройства, нарушенных при проведении (производстве) земляных работ производится в соответствии с Технологической картой согласно приложения № 4 к настоящим Правилам.

5.16. Застройщик при осуществлении технического надзора за строительством подземных сооружений обязан:

- периодически выполнять контрольную геодезическую проверку (съемку) соответствия проекту строящихся подземных сооружений;
- проверить качество исполнительных чертежей и участвовать в проведении технических испытаний и приемке выполненных скрытых работ.

5.17. Выполнение исполнительной топографической съемки, составление и оформление исполнительных чертежей на построение сооружений должно производиться в соответствии «СП 47.13330.2016. Свод правил. Инженерные изыскания для строительства. Основные положения. Актуализированная редакция СНиП 11-02-96», утвержденным и введенным в действие Приказом Министерства строительства и жилищно-коммунального хозяйства Российской Федерации от 30.12.2016 № 1033/пр.

5.18. Исполнительные чертежи на подземные сооружения составляются строительными организациями (производителем работ) в процессе их строительства и изготавливаются минимум в двух экземплярах. Один экземпляр исполнительных чертежей до оформления акта на сдачу подземных сооружений в эксплуатацию, но не позднее 20 календарных дней после окончания строительства сдается в Администрацию. Если прокладка подземных сооружений выполнена с отклонением от проекта, то на исполнительных чертежах должно быть указано, кем и когда эти отклонения разрешены.

Ответственность за правильность составления и своевременное представление исполнительных чертежей на прокладку подземных сооружений несут физические и юридические лица, ответственные за производство земляных работ.

5.19. Работники Администрации, администрации соответствующего сельского поселения имеют право присутствовать при проведении всех земляных работ, восстановлении благоустройства. Администрация вправе приостановить ведение всех работ, выполняемых с нарушением данных Правил, а также работ, производимых без разрешения (ордера) на производство земляных работ.

5.20. Производство работ без письменного разрешения Администрации категорически запрещено.

6. Аварийные раскопки

6.1. При повреждении кабельных линий связи, сигнализации и линий электроснабжения, водопроводных, канализационных, газовых, тепловых, водосточных и других трубопроводов в результате чего может нарушиться их нормальная работа или могут произойти несчастные случаи, руководители организаций, в ведении которых находятся указанные инженерные сети, или ответственные уполномоченные лица (начальник аварийной службы и т.д.) обязаны немедленно по получении сигнала об аварии:

- выслать аварийную бригаду, которая под руководством ответственных лиц, имеющих при себе удостоверение и наряд аварийной службы, должна немедленно приступить к ликвидации и устранению ее последствий;

- незамедлительно сообщить телефонограммой дежурному ЕДДС, в Администрацию, администрацию соответствующего сельского поселения, Сысольский филиал АО «КТК», Сервисный центр с. Визинга Коми филиала ПАО «Ростелеком», АО «Газпром газораспределение Сыктывкар», Сысольский РЭС ПО «Южные электрические сети»

филиала ПАО «Россети Северо-Запад» в Республике Коми, ООО «СГснаб» Визингская РГС, жилищно-эксплуатационные организации и другим лицам, имеющим подземные инженерные сети и сооружения.

6.2. При получении телефонограммы об аварии организации обязаны немедленно направлять на место ответственных лиц для дачи полного указания по производству работ и сохранности подземных сооружений и объектов благоустройства, а при необходимости - решения вопроса о закрытии на время работы проезда и установления срока ликвидации аварии.

6.3. При продолжительности работ по ликвидации аварии более суток организация, проводящая такие работы, для дальнейшего их продолжения в срок не позднее 5 рабочих дней со дня начала работ по ликвидации аварии обязана, не прекращая начатые работы, получить в Администрации разрешение (ордер) на производство земляных работ в соответствии с административным регламентом предоставления муниципальной услуги «Выдача разрешения (ордера) на проведение земляных работ».

6.4. Если место аварии завалено грунтом или каким-либо строительным материалом, юридическое или физическое лицо, которому принадлежат материалы, обязано по первому требованию владельца подземного сооружения очистить место аварии.

6.5. Восстановление дорожного покрытия, тротуаров, зеленых насаждений и др. элементов благоустройства, нарушенных при ликвидации аварии, выполняется организациями, которые устраняли аварии самостоятельно, или с привлечением иных организаций (при наличии договора на восстановление благоустройства). Восстановление благоустройства осуществляется в объеме и в соответствии с первоначальным (до начала проведения аварийно-восстановительных работ) состоянием территории на основании материалов фотофиксации, выполненных до начала проведения (производства) работ, допускается улучшение восстанавливаемой территории (восстанавливаемого элемента благоустройства).

При благоустройстве озелененной территории после завершения аварийно-восстановительных работ запрещено использовать органический мусор и загрязненные (непригодные к вторичному использованию) грунты, почвы. Земельный участок, предназначенный для посадки зеленых насаждений, должен быть предварительно очищен от строительного мусора, а затем подсыпан слоем плодородной земли.

6.6. Категорически запрещается производить плановые работы под видом аварийных работ.

7. Ограждение мест работ и расстановка дорожных знаков

7.1. Установка ограждений и дорожных знаков, устройство временных транспортных проездов (настилов), пешеходных переходов (мостиков), а также выполнение других мероприятий производится силами и средствами производителя работ, в соответствии с ГОСТ Р 58350-2019 «Национальный стандарт Российской Федерации. Дороги автомобильные общего пользования. Технические средства организации дорожного движения в местах производства работ. Технические требования. Правила применения», утвержденным и введенным в действие Приказом Федерального агентства по техническому регулированию и метрологии от 13.02.2019 № 30-ст.

7.2. К началу работы производитель работ составляет схему ограждений и расстановки дорожных знаков.

7.3. При прокладке коммуникаций и выполнении других дорожных работ, связанных с вскрытием проезжей части и тротуаров, в качестве ограждения применяют деревянные щиты высотой не менее 1,2 м и шириной в пределах 1,2 - 2 метра. Щиты ограждения должны быть желтого цвета. В центре щита черной краской указывается наименование и номер телефона организации, производящей работу, ответственного производителя работ. При необходимости могут применяться щиты высотой до 2-х метров или сплошные ограждения в виде забора.

7.4. При ремонте дорожных покрытий, инженерных сетей, прокладке контактных

проводов, уборке проезжей части улиц (стребание снега, складывание льда и т.п.) и при других мелких работах, производимых без разрытия траншей и котлованов, участки работ можно ограждать переносными устройствами: штакетными барьерами из брусьев, шнурами с подвешенными на них красными флажками на расстоянии не менее одного метра, стойками-вехами, конусами, сигнальными флажками. Дублирующие знаки «Дорожные работы» устанавливаются навстречу движению транспорта на расстоянии 10-15 м от места работ в зависимости от местных условий.

7.5. Ограждения, используемые в вечернее время суток, должны иметь светоотражающие элементы и оборудованы сигнальными фонарями с красным светом (постоянно горящим или мигающим).

7.6. К выполнению работ разрешается приступать после полного обустройства места работ необходимыми временными дорожными знаками, ограждениями и средствами сигнализации, предусмотренными в утвержденных схемах.

7.7. В первую очередь устанавливаются дорожные знаки, наиболее удаленные, потом - в непосредственной близости от места работ, затем ограждения и другие технические средства.

По окончании работ приводят проезжую часть в состояние, обеспечивающее безопасность движения, убирают ограждения, затем дорожные знаки.

7.8. Если тротуары полностью заняты ремонтными работами, для удобства и безопасности пешеходов на проезжей части нужно установить деревянный настил с поручнями, а в необходимых случаях и с козырьком. Для разделения транспортных средств и пешеходов должны устанавливаться щиты и ленты. Если ширина проезжей части не позволяет отводить специальное место для устройства пешеходной дорожки, то движение пешеходов следует направлять на противоположную сторону улицы, обозначив участок дорожными знаками «Пешеходный переход».

8. Меры предосторожности при сносе строений

8.1. Снос строений разрешается только в соответствии с проектом проведения (производства) работ, а в отдельных случаях - при сносе и разборке многоэтажных зданий и сооружений, с разработкой специальных методов выполнения этих работ, согласованных с заинтересованными организациями.

8.2. Запрещается снос строений до отключения и вырезки газовых вводов, водопровода, канализации, теплосети, кабельных и воздушных линий электропередач, линий телефонной и радиосвязи, и других коммуникаций, по согласованному с эксплуатационными организациями проекту. При этом должны быть приняты меры к нормальному инженерному обеспечению остающихся зданий и сооружений, если они были связаны с переустраиваемыми коммуникациями.

8.3. Во избежание повреждения подземных сооружений организация, ответственная за снос строений (производитель работ), обязана не позднее, чем за 7 рабочих дней до начала работ по сносу строений вызвать представителей эксплуатационных организаций, вместе с ними установить расположение кабелей и трубопроводов, принять необходимые меры к их сохранению и выполнению работ по выносу коммуникаций.

8.4. Эксплуатационные организации в течение 7 рабочих дней с даты вызова обязаны обеспечить явку всех своих ответственных представителей к месту сноса строений, дать исчерпывающие указания в письменном виде об условиях сохранности и отключения коммуникаций, произвести их отключение.

9. Ответственность за нарушение настоящих Правил

9.1. За нарушение настоящих Правил Администрация приостанавливает проведение (производство) земляных работ на территории муниципального района «Сысольский» юридическими лицами и физическими лицами, до устранения выявленных нарушений в случаях:

- возникновения на участке (объекте) проведения (производства) земляных работ угроз безопасности жизни или здоровью людей, движению транспорта, в том числе для устранения которых требуется привлечение сторонних организаций или аварийно-спасательных служб;

- проведения работ, не соответствующих целям, объемам и видам проведения (производства) земляных работ, указанным в проекте и условиях проведения (производства) земляных работ, а также в разрешении (ордере) на производство земляных работ.

Уведомление о приостановлении действия разрешения (ордера) на производство земляных работ направляется производителю земляных работ в течение 2 (двух) рабочих дней с даты подписания.

Срок действия разрешения (ордера) на производство земляных работ на период приостановления производства земляных работ не продлевается.

9.2. Должностные лица, виновные в нарушении настоящих Правил, привлекаются к административной ответственности, если их действия не влекут за собой уголовной ответственности.

Отметка о регистрации	
-----------------------	--

Администрация муниципального района
«Сысольский» Республики Коми

Данные заявителя (юридического лица)

Полное наименование юридического лица (в соответствии с учредительными документами)	
Фамилия, имя, отчество руководителя юридического лица	
ИНН/ОГРН	

Юридический адрес

Индекс	Регион		
Район	Населенный пункт		
Улица			
Дом	Корпус	Квартира	

Почтовый адрес

Индекс	Регион		
Район	Населенный пункт		
Улица			
Дом	Корпус	Квартира	

Контактные данные	
--------------------------	--

ЗАПРОС

Прошу закрыть разрешение (ордер) на проведение земляных работ от _____ № _____.

По адресу: _____
(место производства земляных работ)

Работы на объекте выполнены. Благоустройство восстановлено в соответствии с планом восстановления благоустройства и озеленения.

Обратная засыпка траншеи выполнена _____
(материал обратной засыпки)

Щебеночное основание выполнено _____ (см).
(фракция, толщина)

Асфальтобетонное покрытие выполнено:

нижний слой _____,
(тип а/бетонной смеси, толщина слоя (см))

верхний слой _____.
(тип а/бетонной смеси, толщина слоя (см))

Качество асфальтобетонного покрытия соответствует приказу Минстроя России от 16.12.2016 № 972/пр «Об утверждении СП 82.13330 «СНиП III-10-75 Благоустройство территорий».

Работы на объекте выполнены в соответствии с согласованной проектной документацией, схемой производства работ (ненужное зачеркнуть). Нарушенное благоустройство территории восстановлено в полном объеме с восстановлением нарушенного в процессе производства работ покрытия улиц _____ кв. м, тротуара, проезда, площадки, дворовой территории _____ кв. м (асфальтобетон, бетонная плитка, брусчатка, другое указать), озелененных территорий _____ кв. м, гравийного покрытия _____ кв. м.

Представлены следующие документы

1	
2	
3	

Данные представителя (уполномоченного лица)

Фамилия	
Имя	
Отчество	
Дата рождения	

Документ, удостоверяющий личность представителя (уполномоченного лица)

Вид			
Серия		Номер	
Выдан		Дата выдачи	

Адрес регистрации представителя (уполномоченного лица)

Индекс		Регион	
Район		Населенный пункт	
Улица			
Дом		Корпус	Квартира

Адрес места жительства представителя (уполномоченного лица)

Индекс		Регион	
Район		Населенный пункт	
Улица			
Дом		Корпус	Квартира

Контактные данные	
--------------------------	--

Дата

Подпись/ФИО

Отметка о регистрации	
-----------------------	--

Администрация муниципального района «Сысольский»
Республики Коми

Данные заявителя (физического лица, индивидуального предпринимателя)

Фамилия	
Имя	
Отчество	
Дата рождения	
Полное наименование индивидуального предпринимателя	
ОГРНИП	

Документ, удостоверяющий личность заявителя

Вид			
Серия		Номер	
Выдан		Дата выдачи	

Адрес регистрации заявителя

Юридический адрес (адрес регистрации) индивидуального предпринимателя

Индекс		Регион	
Район		Населенный пункт	
Улица			
Дом		Корпус	Квартира

Адрес места жительства заявителя

Почтовый адрес индивидуального предпринимателя

Индекс		Регион	
Район		Населенный пункт	
Улица			
Дом		Корпус	Квартира

Контактные данные

ЗАПРОС

Прошу закрыть разрешение (ордер) на проведение земляных работ от _____ № ____.

По адресу: _____.

(место производства земляных работ)

Работы на объекте выполнены. Благоустройство восстановлено в соответствии с планом восстановления благоустройства и озеленения.

Обратная засыпка траншеи выполнена _____.

(материал обратной засыпки)

Щебеночное основание выполнено _____ (см).

(фракция, толщина)

Асфальтобетонное покрытие выполнено:

нижний слой _____,

(тип а/бетонной смеси, толщина слоя (см))

верхний слой _____.

(тип а/бетонной смеси, толщина слоя (см))

Качество асфальтобетонного покрытия соответствует приказу Минстроя России от 16.12.2016 № 972/пр «Об утверждении СП 82.13330 «СНиП III-10-75 Благоустройство территорий».

Работы на объекте выполнены в соответствии с согласованной проектной документацией, схемой производства работ (ненужное зачеркнуть). Нарушенное благоустройство территории восстановлено в полном объеме с восстановлением нарушенного в процессе производства работ покрытия улиц _____ кв. м, тротуара, проезда, площадки, дворовой территории _____ кв. м (асфальтобетон, бетонная плитка, брусчатка, другое указать), озелененных территорий _____ кв. м, гравийного покрытия _____ кв. м.

Представлены следующие документы

1	
2	
3	

Данные представителя (уполномоченного лица)

Фамилия	
Имя	
Отчество	
Дата рождения	

Документ, удостоверяющий личность представителя (уполномоченного лица)

Вид	
Серия	Номер
Выдан	Дата выдачи

Адрес регистрации представителя (уполномоченного лица)

Индекс	Регион	
Район	Населенный пункт	
Улица		
Дом	Корпус	Квартира

Адрес места жительства представителя (уполномоченного лица)

Индекс	Регион	
Район	Населенный пункт	
Улица		
Дом	Корпус	Квартира

Контактные данные	
--------------------------	--

Дата

Подпись/ФИО

Акт № _____
приемки работ по восстановлению благоустройства
после проведения (производства) земляных работ

« __ » __ 202_ г.

Комиссия в составе представителей:

1. Администрация муниципального района «Сысольский» Республики Коми:

2. Администрация сельского поселения _____

3. Производитель земляных работ:

Иные лица, участвующие в приемке работ по восстановлению благоустройства после проведения (производства) земляных работ на территории муниципального района «Сысольский»:

руководствуясь Правила проведения (производства) работ по прокладке и реконструкции инженерных сетей и сооружений, ремонту и строительству дорожных покрытий и других работ на территории муниципального района «Сысольский» Республики Коми произвела после проведения (производства) земляных работ

(характер проведения (производства) земляных работ, реквизиты разрешения (ордера) на производство земляных работ)
осмотр объекта, расположенного по адресу:

В ходе осмотра установлено

Производитель земляных работ:

(наименование (Ф.И.О.) юридического, физического лица или индивидуального предпринимателя)

_____ (должность)

_____ (подпись)

_____ (расшифровка подписи)

Представители:

_____ (должность)

_____ (подпись)

_____ (расшифровка подписи)

_____ (должность)

_____ (подпись)

_____ (расшифровка подписи)

_____ (должность)

_____ (подпись)

_____ (расшифровка подписи)

Отметка о закрытии ордера (разрешения):

Решение о закрытии ордера (разрешения) принято.

_____ (должность)

_____ (подпись)

_____ (расшифровка подписи)

Производитель земляных работ:

(наименование (Ф.И.О.) юридического, физического лица или индивидуального предпринимателя)

_____ (должность)

_____ (подпись)

_____ (расшифровка подписи)

Акт замечаний
по итогам завершения проведения (производства) земляных работ
№ _____ от _____

Представители администрации муниципального района «Сысольский»

_____ (должность, Ф.И.О.)

_____ (должность, Ф.И.О.)

При проверке восстановления нарушенного благоустройства территории после завершения проведения (производства) земляных работ, проводимых на основании разрешения (ордера) на производство земляных работ № _____ от "____" _____ 20__ г., выданного _____

_____ (наименование заявителя)

на проведение (производство) земляных работ _____

(вид проводимых работ в соответствии с разрешением (ордером))

по адресу: _____,

выявлены следующие недостатки (по объему, виду и качеству, соответствию техническим условиям, соответствию проекту и условиям проведения (производства) земляных работ)

_____ ,
в том числе ненадлежащее восстановление:

проезжая часть _____; отмотка (бортовой камень) _____ пог.м;

тротуар: асфальт _____ кв.м; плитка _____ кв.м;

набивные дорожки _____ кв.м; газон _____ кв.м;

грунт _____ кв.м; прочие асфальтобетонные покрытия _____ кв.м;

малые архитектурные формы _____, технические сооружения _____.

Заявитель обязан в течение _____ календарных дней со дня получения акта замечаний по итогам завершения проведения (производства) земляных работ на территории муниципального района «Сысольский» устранить выявленные замечания и недостатки за счет собственных средств и уведомить об этом Администрацию муниципального района «Сысольский» в письменной форме с приложением материалов фотофиксации для оформления Акта приемки работ по восстановлению благоустройства после проведения (производства) земляных работ на территории муниципального района «Сысольский».

Подписи лиц, участвовавших в составлении акта:

_____ (Ф.И.О., подпись)

_____ (Ф.И.О., подпись)

_____ (Ф.И.О., подпись)

Производитель земляных работ

_____ (Ф.И.О., подпись)

Акт получил:

_____ (Ф.И.О., подпись)

_____ (направлено почтовым отправлением):

**ТЕХНОЛОГИЧЕСКАЯ КАРТА
НА ВОССТАНОВЛЕНИЕ АВТОМОБИЛЬНОЙ ДОРОГИ (В ТОМ ЧИСЛЕ
ДОРОЖНОГО ПОЛОТНА, ДОРОЖНОГО ПОКРЫТИЯ, ЗАЩИТНЫХ ДОРОЖНЫХ
СООРУЖЕНИЙ, ЭЛЕМЕНТОВ ОБУСТРОЙСТВА АВТОМОБИЛЬНОЙ ДОРОГИ),
ГАЗОНОВ И ПРОЧИХ ЭЛЕМЕНТОВ БЛАГОУСТРОЙСТВА, НАРУШЕННЫХ
ПРИ ПРОВЕДЕНИИ (ПРОИЗВОДСТВЕ) ЗЕМЛЯНЫХ РАБОТ**

Настоящая технологическая карта подготовлена в целях улучшения качества восстановления нарушенного благоустройства.

**1. Технология восстановления асфальтобетонной поверхности магистральной
дороги в месте проведения (производства) земляных работ**

1.1. Обратную засыпку траншей и котлованов на автомагистралях с движением общественного транспорта, дорогах осуществлять речным песком, с проливанием водой. Песок должен соответствовать требованиям ГОСТ 8736-2014.

1.2. Обратную засыпку осуществлять в присутствии специалиста отдела жилищного-коммунального хозяйства администрации муниципального района «Сысольский».

1.3. Засыпку траншеи выполнять поэтапно:

- засыпка и уплотнение песка в прямых под стыковые соединения;
- подбивка пазух между трубой и дном траншеи;
- засыпка, разравнивание и уплотнение песка в пазухе между трубой и стенками траншеи;
- засыпка, разравнивание и уплотнение защитного слоя и верхних слоев.

1.4. Подбивка пазух между трубой и дном траншеи производится ручными трамбовками. Пазухи между трубой и стенками траншеи засыпаются послойно экскаваторами, бульдозерами, толщина слоя должна быть не более 25 см, уплотнение производится равномерно с двух сторон электрическими трамбовками. При уплотнении песка над коммуникациями толщина защитного слоя должна быть не менее 25 см для металлических и железобетонных труб и не менее 40 мм для керамических, асбестоцементных и пластмассовых труб. Защитный слой над коммуникациями также уплотняется электрическими трамбовками и вибраторами. Дальнейшая засыпка песка производится экскаваторами, бульдозерами послойно с толщиной слоя до 30 см и уплотняется самоходными катками массой 6 - 15 т. Рис. 1.

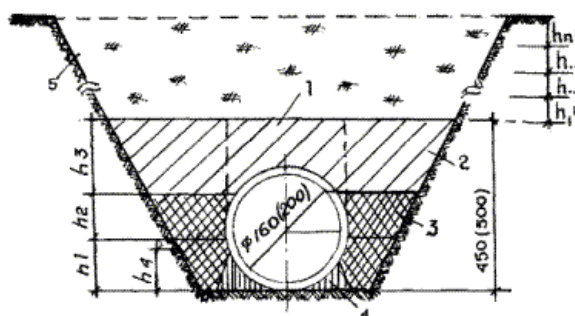


Рис. 1. Схема уплотнения грунта при засыпке траншей:

1 - зона над трубопроводом, где уплотнение грунта запрещается; 2, 3 - толщина слоя грунта, уплотненного ручными механизмами; 4 - слой грунта, уплотненный ручным немеханизированным инструментом; 5 - слои грунта, уплотненные виброплитами, гидромолотами, катками (- принимается до 25 см); h1, 2, 3 - толщина уплотняемого слоя, уплотнение производить одновременно с двух сторон.

1.5. Уплотненное песчаное основание в летнее время обильно заливается водой и после впитывания воды в песок производится дополнительное уплотнение самоходными

катками по 4 - 6 проходов по одному следу. Коэффициент уплотнения грунта в траншее должен быть в пределах 0,98 - 1,0. По уплотненному песчаному основанию в пределах разрытия устраивается дорожное основание, по которому укладывается покрытие из асфальтового бетона. На рис. 2. представлена схема работ по восстановлению дорожной конструкции.

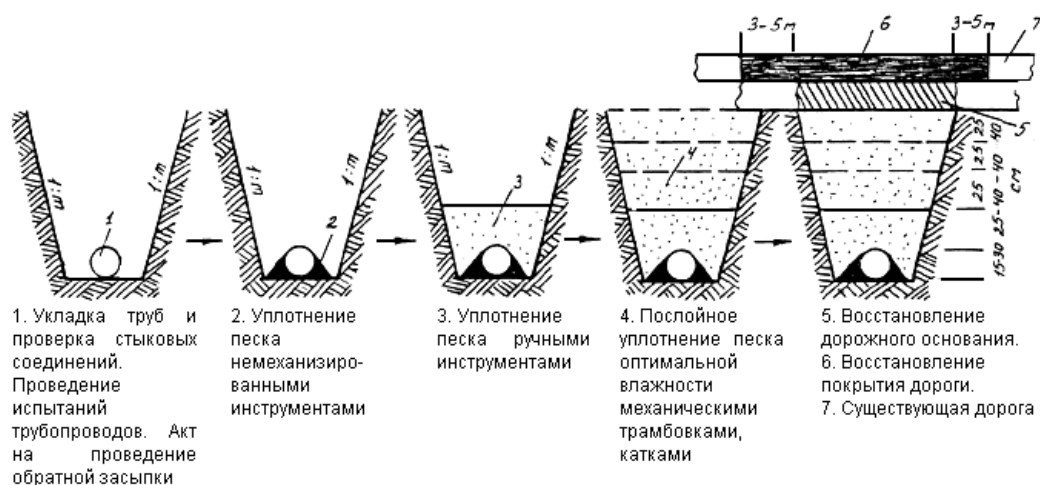


Рис. 2. Последовательность работ по восстановлению дорожной конструкции

1.6. Следующим этапом восстановления дорожной конструкции является устройство щебеночного основания. Щебень берется марки М600-800 и должен соответствовать требованиям ГОСТ 8267-93. Толщину щебеночного основания на автомагистралях с движением общественного транспорта рекомендуется делать двух - трехслойной на глубину 25 - 30 см. Для нижнего слоя берется крупный щебень фракции 40 - 70 мм. Для второго слоя берется щебень фракции 20 - 40 мм, он служит для более равномерного распределения нагрузки на основание. Для третьего слоя щебеночного основания необходим щебень фракции 5 - 20 мм. Толщина 2 - 5 см для расклиновки верхней части. При укладке каждый слой щебня необходимо тщательно уплотнять катком. По одному месту каток должен пройти 5 - 6 раз.

1.7. Щебеночная смесь уплотняется самоходными катками до коэффициента уплотнения 1,0.

1.8. Восстановление дорожной конструкции производить из таких же материалов, из каких была дорожная конструкция до разрытия.

1.8.1. Восстановление асфальтобетонного покрытия проезжих частей дорог производить ровной картой, на ширину призмы обрушения, по углу естественного откоса.

1.8.2. Толщина асфальтобетонного покрытия зависит от интенсивности движения автотранспорта и принимается согласно СП 34.13330.2021. Свод правил. Автомобильные дороги. СНиП 2.05.02-85*. Асфальтобетон должен соответствовать ГОСТ 9128-2013. Для магистральных дорог асфальтобетонное покрытие необходимо укладывать в два слоя асфальта - нижний слой из крупнозернистого асфальтобетона толщиной 10 - 12 см, а верхний - из мелкозернистого 8 - 10 см.

1.8.3. Для сцепления асфальтового покрытия (верхний и нижний слой, старый и новый асфальт) используют битум, соответствующий ГОСТу 22245-90. Так называемый розлив вяжущих материалов осуществляется по имеющемуся асфальту перед укладкой свежего.

1.8.4. Для уплотнения асфальтобетонного основания нужно использовать катки 6 - 10 т и выше. Для повышения качества уплотнения основание следует увлажнять, для этого используют поливальные машины.

1.8.5. На готовое асфальтобетонное покрытие наносится дорожная разметка в соответствии с требованиями ГОСТ Р 52289-2019, ГОСТ Р 51256-2018.

1.8.6. Дорожные бордюры, соответствующие ГОСТ 6665-91, устанавливаются на бетонное основание (ГОСТ 26633-2015). Швы между бордюрами затираются цементным раствором (ГОСТ 28013-98). Установка бордюров производится до укладки асфальта.

1.9. Соблюдать требования государственных стандартов и строительных норм и правил, регламентирующих порядок и технологию производства соответствующих видов работ, обеспечивать санитарное состояние прилегающей территории, безопасность движения пешеходов и транспорта, подъезды и подходы к расположенным вблизи предприятий, учреждениям организациям.

2. Технология восстановления асфальтобетонной поверхности внутриквартальной дороги общего пользования в месте проведения (производства) земляных работ

2.1. Обратную засыпку траншей и котлованов на внутриквартальной дороге осуществлять речным песком, с проливанием водой. Песок должен соответствовать требованиям ГОСТ 8736-2014.

2.2. Обратную засыпку осуществлять в присутствии специалиста отдела жилищного-коммунального хозяйства администрации муниципального района «Сысольский».

2.3. Засыпку траншеи выполнять поэтапно:

- засыпка и уплотнение песка в прямках под стыковые соединения;
- подбивка пазух между трубой и дном траншеи;
- засыпка, разравнивание и уплотнение песка в пазухе между трубой и стенками траншеи;
- засыпка, разравнивание и уплотнение защитного слоя и верхних слоев.

2.4. Подбивка пазух между трубой и дном траншеи производится ручными трамбовками. Пазухи между трубой и стенками траншеи засыпаются послойно экскаваторами, бульдозерами, толщина слоя должна быть не более 25 см, уплотнение производится равномерно с двух сторон электрическими трамбовками. При уплотнении песка над коммуникациями толщина защитного слоя должна быть не менее 25 см для металлических и железобетонных труб и не менее 40 мм для керамических, асбестоцементных и пластмассовых труб. Защитный слой над коммуникациями также уплотняется электрическими трамбовками и вибраторами. Дальнейшая засыпка песка производится экскаваторами, бульдозерами послойно с толщиной слоя до 30 см и уплотняется самоходными катками массой 6 - 15 т. Рис. 1.

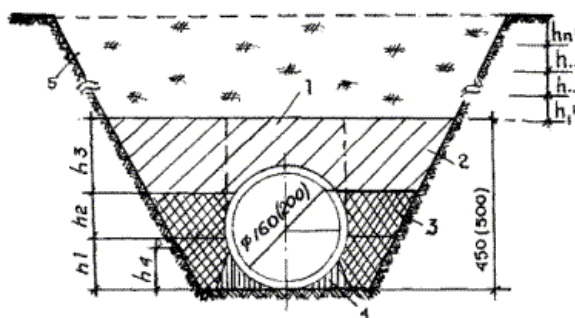


Рис. 1. Схема уплотнения грунта при засыпке траншей:

1 - зона над трубопроводом, где уплотнение грунта запрещается; 2, 3 - толщина слоя грунта, уплотненного ручными механизмами; 4 - слой грунта, уплотненный ручным немеханизированным инструментом; 5 - слой грунта, уплотненные виброплитами, гидромолотами, катками (- принимается до 25 см); h_1 , 2, 3 - толщина уплотняемого слоя, уплотнение производить одновременно с двух сторон.

2.5. Уплотненное песчаное основание в летнее время обильно заливается водой и после впитывания воды в песок производится дополнительное уплотнение самоходными катками по 4 - 6 проходов по одному следу. Коэффициент уплотнения грунта в траншее должен быть в пределах 0,98 - 1,0. По уплотненному песчаному основанию в пределах разрытия устраивается дорожное основание, по которому укладывается покрытие из асфальтового бетона. На рис. 2. представлена схема работ по восстановлению дорожной конструкции.



Рис. 2. Последовательность работ по восстановлению дорожной конструкции

2.6. Следующим этапом восстановления дорожной конструкции является устройство щебеночного основания. Щебень берется марки М600-800 и должен соответствовать требованиям ГОСТ 8267-93. Толщину щебеночного основания на внутриквартальной дороге рекомендуется делать двух - трехслойной на глубину 25 - 30 см. Для нижнего слоя берется крупный щебень фракции 40 - 70 мм. Для второго слоя берется щебень фракции 20 - 40 мм, он служит для более равномерного распределения нагрузки на основание. Для третьего слоя щебеночного основания необходим щебень фракции 5 - 20 мм. Толщина 2 - 5 см для расклинковки верхней части. При укладке каждый слой щебня необходимо тщательно уплотнять катком. По одному месту каток должен пройти 5 - 6 раз.

2.7. Щебеночная смесь уплотняется самоходными катками до коэффициента уплотнения 1,0.

2.8. Восстановление дорожной конструкции производить из таких же материалов, из каких была дорожная конструкция до разрытия.

2.8.1. Восстановление асфальтобетонного покрытия проезжих частей дорог производить ровной картой, на ширину призмы обрушения, по углу естественного откоса.

2.8.2. Толщина асфальтобетонного покрытия зависит от интенсивности движения автотранспорта и принимается не менее 8 см. Асфальтобетон должен соответствовать ГОСТ 9128-2013. Для внутриквартальных дорог асфальтобетонное покрытие необходимо укладывать в два слоя асфальта - нижний слой из крупнозернистого асфальтобетона толщиной 4 см, верхний - из мелкозернистого 4 см.

2.8.3. Для сцепления асфальтового покрытия (верхний и нижний слой, старый и новый асфальт) используют битум, соответствующий ГОСТу 22245-90. Так называемый розлив вяжущих материалов осуществляется по имеющемуся асфальту перед укладкой свежего.

2.8.4. Для уплотнения асфальтобетонного основания нужно использовать катки 6 - 10 т и выше. Для повышения качества уплотнения основание следует увлажнять, для этого используют поливальные машины.

2.8.5. На готовое асфальтобетонное покрытие наносится дорожная разметка в соответствии с требованиями ГОСТ Р 52289-2019, ГОСТ Р 51256-2018.

2.8.6. Дорожные бордюры, соответствующие ГОСТ 6665-91, устанавливаются на бетонное основание (ГОСТ 26633-2015). Швы между бордюрами затираются цементным раствором (ГОСТ 28013-98). Установка бордюров производится до укладки асфальта.

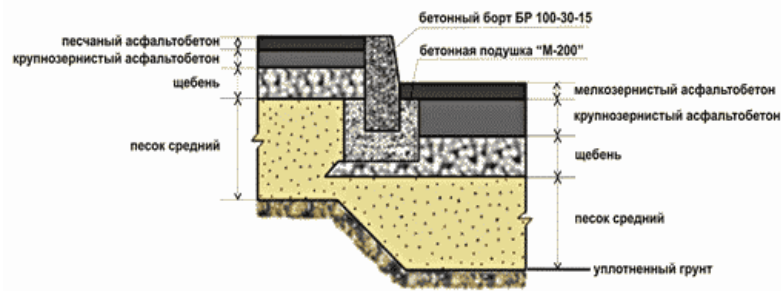


Рис. 3. Схема устройства дорожной одежды внутриквартальной дороги и тротуара

3. Технология восстановления грунта (газона) в месте проведения (производства) земляных работ

3.1. Засыпку траншеи с уложенными подземными коммуникациями производить в два приема. Сначала засыпать и подбить вручную пазухи и присыпать трубопровод на высоту над верхом трубопровода не менее 0,2 м с тщательным послойным ручным трамбованием.

3.2. Послойное уплотнение грунта выполнять пневматическими, моторными, электрическими трамбовками, а также методом виброуплотнения.

3.3. Пазухи между трубой и стенками траншеи засыпать послойно экскаваторами-планировщиками толщиной слоя 0,25 м и уплотнять равномерно с двух сторон электрическими трамбовками. Толщина защитного слоя при уплотнении грунта над коммуникациями должна быть не менее 0,4 м. Защитный слой над коммуникациями уплотнять электрическими трамбовками.

3.4. Дальнейшую засыпку грунта над уложенными трубопроводами производить экскаваторами-планировщиками, бульдозерами послойно с толщиной слоя 0,6 м. Послойное уплотнение грунта производить гидромолотами и виброплитами.

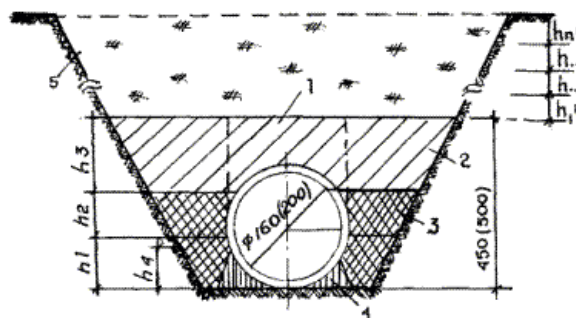


Рис. 4. Схема уплотнения грунта при засыпке траншеи

1 - зона над трубопроводом, где уплотнение грунта запрещается; 2, 3 - толщина слоя грунта, уплотненного ручными механизмами; 4 - слой грунта, уплотненного ручным немеханизированным инструментом; 5 - слои грунта, уплотненные механическими трамбовками ($h_1^1 - h_n^1$ принимается до 0,25 м); $h_{1,2,3}$ - толщина уплотняемого слоя, уплотнение производить одновременно с двух сторон.

Примечание. Ручной немеханизированный инструмент - лопата, совок, деревянные трамбовки; ручные механизмы - площадочные вибраторы, электротрамбовки, механические трамбовки.

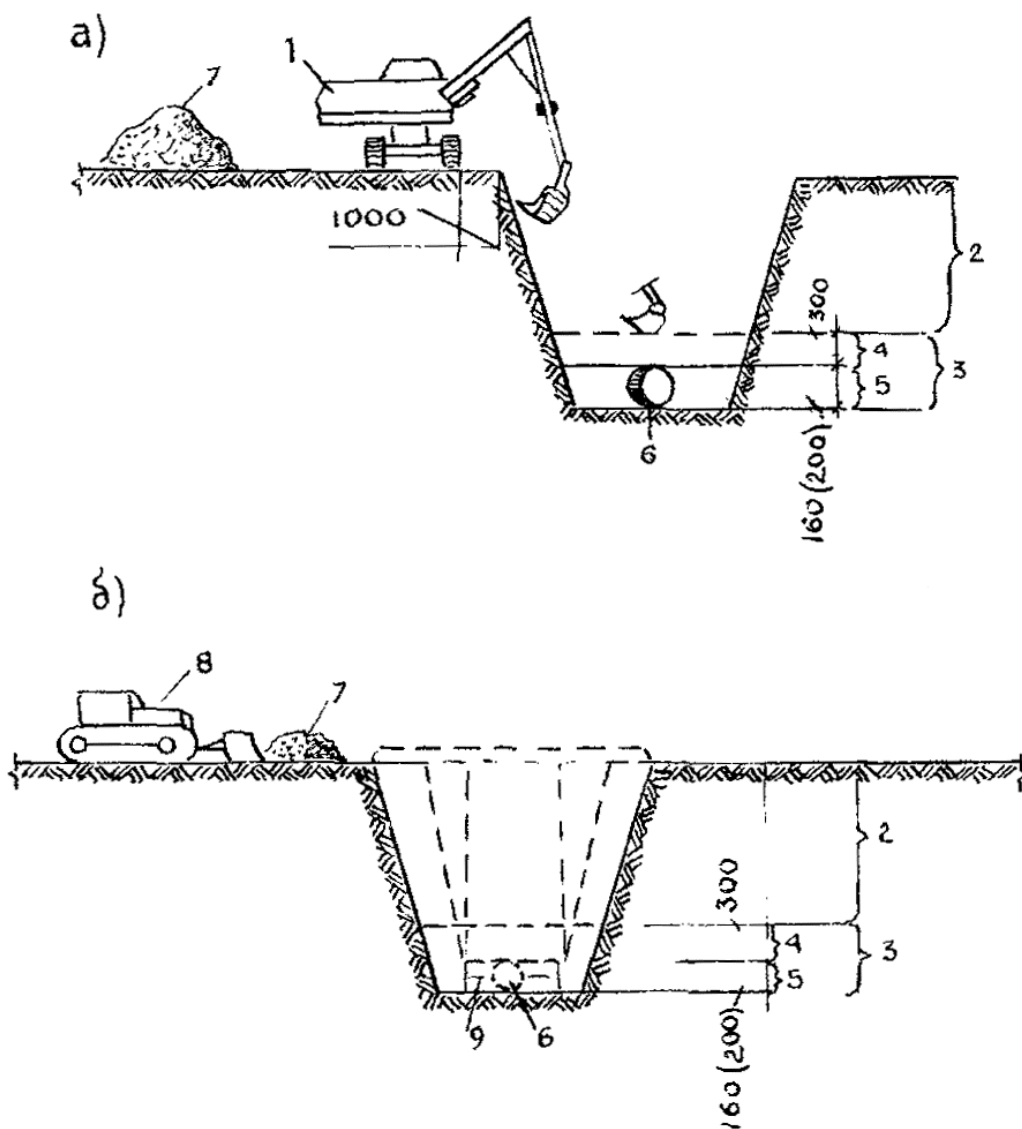


Рис. 4.2. Схема организации работ по засыпке траншей:

а) экскаватором-планировщиком; б) бульдозером;

1 - экскаватор-планировщик; 2 - обратная засыпка грунта бульдозером; 3 - обратная засыпка грунта экскаватором-планировщиком; 4 - разравнивание грунта экскаватором-планировщиком; 5 - разравнивание грунта вручную; 6 - поливинилхлоридная труба; 7 - грунт для обратной засыпки; 8 - бульдозер; 9 - канализационный колодец.

3.5. При прохождении трассы вдоль строений, заборов, зеленых насаждений засыпка траншей производить вручную с послойным трамбованием засыпки через 0,2 м.

3.6. В местах пересечения траншей с действующими подземными коммуникациями (трубопроводами, кабелями и др.), проходящими в пределах глубины траншеи, обратную засыпку траншеи производить в следующем порядке: подсыпка под действующие коммуникации выполнять песком по всему поперечному сечению траншеи на высоту до половины диаметра трубопровода с послойным уплотнением; вдоль траншеи размер подсыпки по верху больше на 0,5 м с каждой стороны трубопровода (кабеля), а крутизна откосов подсыпки должна быть 1:1.

3.7. Верхний слой толщиной 0,1 м отсыпать черноземом и посеять на нем газонную траву.

4. Технология восстановления асфальтобетонной поверхности тротуара в месте проведения (производства) земляных работ

4.1. Восстановление асфальтобетонной поверхности тротуара после обратной засыпки траншеи осуществлять по следующей технологии:

- а) устройство земляного ящика под бордюры;
- б) установка бордюров, совмещенных с основанием и присыпка их грунтом;
- в) разравнивание и укатка щебня;
- г) укладка асфальтобетона;
- д) укатка асфальтобетонного покрытия.

4.2. Выполнить устройство земляного ящика на глубину 23 см, шириной по дну 25 см и с откосом 1:0,5.

4.3. Установка бордюра производить на песчаное основание и присыпать грунтом с наружной стороны.

4.4. Укладка и разравнивание щебня выполнять после установки бордюров.

4.5. Толщина щебеночного основания 13 см (с учетом коэффициента уплотнения 1,3), щебень укладывается фракцией 20 - 40 мм.

4.6. После разравнивания щебня производить укатку его катком. Затем выполнить укладку, разравнивание и предварительное уплотнение асфальтобетона катком или виброплитой.

4.7. Толщина свежеложенного асфальтобетона 3 - 5 см с учетом коэффициента уплотнения 1,2. Следом выполняется окончательная планировка вручную. Укатку производить продольными проходами катка или виброплитой от краев полосы к середине, а затем от середины к краям с перекрытием каждой полосы на 20 - 30 см.

4.8. В недоступных для катка местах асфальтобетонную смесь уплотнять металлическими трамбовками и заглаживать металлическими утюгами. Уплотнение следует производить до полного исчезновения следов от ударов трамбовки.

4.9. Организация в силу объективных причин, которая не может выполнить восстановительные работы в установленные сроки, должна заблаговременно письменно подать заявление в Администрацию муниципального района «Сысольский», в котором необходимо указать обоснованные причины продления, переноса сроков по восстановлению нарушенного благоустройства.

5. При восстановлении асфальтобетонного покрытия не допускается:

5.1. Засыпка земель или строительными материалами зеленых насаждений (газоны, деревья, кустарники), крышек колодцев и газовых коверов, подземных сооружений, водосточных решеток.

5.2. Засыпка кюветов и водостоков, а также устройство переездов через водосточные каналы и кюветы без оборудования подмостовых пропусков воды.

5.3. Вырубка деревьев, кустарников и обнаженных корней без разрешения Администрации муниципального района «Сысольский» и администрации сельского поселения запрещается.

5.4. Засорение прилегающих территорий, улиц и ливневой канализации (пропуск ливневых вод в местах проведения (производства) строительных и земляных работ входит в обязанность организаций, проводящих работы).

5.5. Перегон по улицам города тракторов и машин на гусеничном ходу.

5.6. В местах пересечения существующих коммуникаций засыпку траншей производить в присутствии представителей заинтересованных организаций. Лицо, ответственное за производство работ, обязано извещать указанные организации о времени начала засыпки траншей и котлованов.

ГАРАНТИЙНОЕ ОБЯЗАТЕЛЬСТВО

Наименование

заявителя:

_____ (для физического лица – ФИО; для юридического лица – наименование, должность и ФИО
руководителя)

в

лице

_____ Адрес/

Местонахождение: _____

_____ Контактный

телефон/эл.

почта: _____;

ИНН _____

В соответствии с разрешением (ордером) на производство земляных работ от «__» _____ 20__ г. № _____ обязуюсь самостоятельно и (или) силами третьих лиц произвести земляные работы на земельном участке по адресу:

По окончании производства земляных работ гарантирую квалифицированное выполнение всего комплекса благоустроительных работ в согласованные сроки.

В период гарантийного срока (5 лет на магистралях, улицах сельского и районного значения, имеющих твердое покрытие; не менее 3 лет на местных проездах, тротуарах и прочих территориях) после завершения работ заказчиком работ контролируется состояние объекта. При возникновении просадок грунта и деформаций дорожного полотна в течение суток с момента выявления просадок грунта, деформации дорожного полотна заказчиком принимаются меры к их ликвидации.

О необходимости согласования производства работ с владельцами сетей и коммуникаций в месте производства работ проинформирован.

В случае появления необходимости вырубki зеленых насаждений о необходимости получения разрешения у Администрации муниципального района «Сысольский» проинформирован.

В случае увеличения объемов и площадей под производство работ о необходимости получения нового разрешения (ордера) на производство земляных работ проинформирован.

Обязуюсь выполнение производства земляных работ и полное восстановление нарушенных элементов благоустройства выполнить в соответствии с установленным календарным графиком производства работ сроками в соответствии с требованиями действующих строительных норм и правил, государственных стандартов, сводов правил, муниципальных правовых актов в области благоустройства и содержания улично-дорожной сети.

Обязуюсь выполнение производства земляных работ проводить в соответствии с требованиями техники безопасности.

Ответственность за повреждение коммуникаций при проведении работ и их полное восстановление беру на себя.

Ответственность за соответствие проводимых видов работ разрешённым видам в зонах охраны объектов культурного наследия, в соответствии с Федеральным законом от 25.06.2002 № 73-ФЗ «Об объектах культурного наследия (памятниках истории и культуры) народов Российской Федерации», беру на себя.

Об ответственности за незаконный спил (снос) зеленых насаждений и соблюдение правил благоустройства согласно административным правонарушениям и Кодексу Российской Федерации об административных правонарушениях предупрежден.

Работы на территории муниципального района «Сысольский» производить при соблюдении и выполнении требований Правил благоустройства территории сельского поселения _____ и Правил проведения (производства) работ по прокладке и реконструкции инженерных сетей и сооружений, ремонту и строительству дорожных покрытий и других работ на территории муниципального района «Сысольский» Республики Коми.

Достоверность и полноту указанных сведений подтверждаю.

_____	_____	_____
(дата)	(подпись)	(расшифровка подписи)

Гарантийный срок для результатов производства работ по восстановлению нарушенного благоустройства составляет _____ года.

Настоящее Гарантийное обязательство является неотъемлемым приложением к разрешению (ордеру) на производство земляных работ от _____ № _____.

Бланк согласования

Место	производства	работ
Производство	<i>адрес места производства работ</i> земляных работ, связанных	
Способ	<i>строительство, ремонт, устранение порыва и т.д.</i> производства работ	
	<i>открытый/закрытый/смешанный</i>	

1. Место производства земляных работ оградить забором установленного типа с занятием участка в габаритах указанного в заявлении;

2. Установить согласованные с ГИБДД соответствующие дорожные знаки, информационный щит и освещение.

3. Все материалы и грунт при производстве работ должны размещаться только в пределах ограждённого участка; грунт, непригодный для обратной засыпки, вывозить по ходу работ.

4. Размещение материалов вне ограждения допускается только с разрешения Администрации муниципального района «Сысольский» Республики Коми.

5. Материалы от разработки дорожных покрытий должны быть складированы в штабеля по видам материала в пределах или вне ограждения, не должны смешиваться с грунтом и мешать движению автотранспорта и пешеходов.

6. Во избежание обвалов стенки траншей или котлованов должны быть закреплены на всю длину.

7. Перед началом и после окончания производства работ должны быть вызваны на место работ представители организаций, в ведении которых находятся подземные инженерные сети в районе выполнения земляных работ, а также владельцы территорий (при необходимости).

8. Во всех случаях при производстве земляных работ должно сохраняться нормальное движение транспорта и пешеходов, въезд в дворовые территории и подходы к жилым зданиям. Через траншеи должны быть установлены пешеходные мостики.

9. Засыпка траншей и котлованов на проездах и тротуарах должна производиться в присутствии представителей эксплуатирующих организаций песчаным грунтом слоями 0,20 м с тщательным уплотнением и поливкой водой в летнее время. В зимнее время траншеи и котлованы засыпают талым песчаным грунтом с уплотнением, для восстановления асфальтобетонного покрытия - песком со щебнем.

10. Уборка материалов и лишнего грунта должна быть произведена ответственным лицом за проведение земляных работ в течение 48 часов по окончании обратной засыпки места производства земляных работ.

11. Никаких изменений или отступлений от утвержденного и согласованного проекта без специального разрешения администрации муниципального района «Сысольский» Республики Коми не допускается.

12. Срок действия настоящего бланка согласования для получения разрешения на производство земляных работ составляет не более 6 месяцев со дня подписания бланка ответственным производителем работ.

Я,

_____ *должность ответственного лица, Ф.И.О., телефон*

- обязуюсь соблюдать все вышеуказанные условия и выполнять работу в срок, установленный в разрешении (ордере) на производство земляных работ _____ № _____, и сдать восстановленные элементы благоустройства, нарушенные при производстве земляных работ администрации муниципального района «Сысольский»;

- обязуюсь соблюдать Правила проведения (производства) работ по прокладке и реконструкции инженерных сетей и сооружений, ремонту и строительству дорожных покрытий и других работ на территории муниципального района «Сысольский» Республики Коми, утверждённые постановлением администрации муниципального района «Сысольский» от _____ № _____

- предупрежден о том, что за невыполнение обязательств по разрешению (ордере) от _____ № _____ несу ответственность в соответствии с действующим законодательством.

_____ (дата)

_____ (подпись)

_____ (расшифровка подписи)

СОГЛАСОВАНИЯ:

Сысольский филиал АО «Коми тепловая компания»

Сервисный центр с. Визинга Коми филиала Коми филиал ПАО «Ростелеком»

Сысольский РЭС ПО «ЮЭС» филиала ПАО «Россети Северо-Запад» в Республике Коми

ООО «СГснаб» Визингская РГС

АО «Газпром газораспределение Сыктывкар»

Администрация сельского поселения

ОГИБДД МО МВД России «Сысольский»

Управляющая организация

Собственник

дороги

Иные

Настоящий бланк согласования является неотъемлемым приложением к разрешению (ордеру) на производство земляных работ от _____ № _____.